

COPYRIGHT © Hangzhou EZVIZ Software Co., Ltd. Alle rettigheder forbeholdes.

Alle oplysninger, inkl. bl.a. formuleringer, billeder og diagrammer, ejes af Hangzhou EZVIZ Software Co., Ltd. (herefter kaldt "EZVIZ"). Denne brugervejledning (herefter kaldet "vejledningen") må ikke mangfoldiggøres, ændres, oversættes eller distribueres helt eller delvist på nogen måde uden EZVIZ's forudgående skriftlige tilladelse. Medmindre det er angivet på anden vis, afgiver EZVIZ ingen garantier eller erklæringer, hverken udtrykkelige eller underforståede, med hensyn til vejledningen.


### **Om denne vejledning**

Vejledningen indeholder anvisninger om brug og håndtering af produktet. Billeder, diagrammer, illustrationer og alle øvrige oplysninger herefter tjener kun som beskrivelse og forklaring. Oplysningerne i vejledningen er med forbehold for ændring uden varsel på grund af opdateringer af firmware eller andre årsager. Find den seneste version på webstedet for EZVIZ™ (<http://www.ezviz.com>).

### **Revisionshistorik**

Ny udgivelse – januar 2023

### **Anerkendelse af varemærker**

EZVIZ™, ™, og andre af EZVIZ varemærker og logoer tilhører EZVIZ i forskellige jurisdiktioner. Andre varemærker og logoer nævnt nedenfor tilhører deres respektive ejere.

### **Juridisk ansvarsfraskrivelse**

I STØRST MULIGT OMFANG, SOM TILLADT VED GÆLDENDE LOV, LEVERES DET BESKREVNE PRODUKT MED TILHØRENDE HARDWARE, SOFTWARE OG FIRMWARE "SOM DET ER OG FOREFINDES" MED ALLE DEFEKTER OG FEJL, OG EZVIZ UDSTEDER INGEN GARANTIER, HVERKEN UDTRYKKELIGE ELLER UNDERFORSTÅEDE, INKL. UDEN BEGRÆNSNING, VEDRØRENDE SALGBARHED, TILFREDSSTILLENDE KVALITET, EGNETHED TIL BESTEMTE FORMÅL OG IKKE-KRÆNKELSE AF TREDJEPART. UNDER INGEN OMSTÆNDIGHEDER ER EZVIZ, DETS BESTYRELSESMEDELMEMMER, DETS DIREKTION, ANSATTE ELLER AGENTER ANSVARLIG OVER FOR DIG FOR SÆRLIGE, HÆNDELIGE ELLER FØLGESKADER, INKL. BL.A. SKADER SOM FØLGE AF DRIFTSTAB, DRIFTSFORSTYRELSE ELLER TAB AF DATA ELLER DOKUMENTATION I FORBINDELSE MED BRUGEN AF DETTE PRODUKT, SELVOM EZVIZ ER BLEVET UNDERRETTET OM MULIGHEDEN FOR SÅDANNE SKADER.

I DET MAKSIMALE OMFANG, SOM DET ER TILLADT I HENHOLD TIL GÆLDENDE LOVGIVNING, VIL EZVIZS SAMELEDE ANSVAR FOR ALLE SKADER UNDER INGEN OMSTÆNDIGHEDER OVERSKRIDE PRODUKTETS OPRINDELIGE KØBSPRIS.

EZVIZ ER IKKE ANSVARLIG FOR PERSONSKADER ELLER SKADER PÅ EJENDOM SOM FØLGE AF PRODUKTAFBRYDELSE ELLER TJENESTEOPHØR, DER ER FORÅRSAGET AF: A) FORKERT INSTALLATION ELLER ANDEN BRUG END, SOM DET ER ANMODET; B) BESKYTTELSE AF NATIONALE ELLER OFFENTLIGE INTERESSER; C) FORCE MAJEURE; D) DIG ELLER EN TREDJEPART, HERUNDER UDEN BEGRÆNSNING, BRUG AF EVT. TREDJEPARTS PRODUKTER, SOFTWARE, PROGRAMMER M.FL. VEDRØRENDE PRODUKTET MED ADGANG TIL INTERNET SKER ANVENDELSEN AF PRODUKTET HELT FOREGEN RISIKO. EZVIZ PÅTAGER SIG INTET ANSVAR FOR UNORMAL DRIFT, LÆKAGE AF PERSONLIGE OPPLYSNINGER ELLER ANDRE SKADER FRA CYBERANGREB, HACKERANGREB, VIRUSKONTROL ELLER ANDRE INTERNETSIKKERHEDSRISICI. EZVIZ VIL DOG YDE EVENTUEL NØDVENDIG OG RETTIDIG TEKNISK SUPPORT. OVERVÅGNINGSLOVE OG LOVE OM DATABESKYTTELSE ER FORSKELLIGE FRA JURISDIKTION TIL JURISDIKTION. KONTROLLÉR AL RELEVANT LOVGIVNING I DIN JURISDIKTION, FØR DU BRUGER DETTE PRODUKT, FOR AT SIKRE, AT ANVENDELSEN HERAF ER I OVERENSSTEMMELSE MED GÆLDENDE LOVGIVNING. EZVIZ PÅTAGER SIG INTET ANSVAR, SÅFREMT PRODUKTET BRUGES TIL ULOVLIGE FORMÅL.

I TILFÆLDE AF UOVERENSSTEMMELSE MELLEM OVENSTÅENDE OG GÆLDENDE LOVGIVNING HAR SIDSTNÆVNTE FORRANG.

# Indholdsfortegnelse

<b>Bemærk</b>	<b>1</b>
<b>Oversigt</b>	<b>1</b>
1. Indholdet i pakken	1
2. Grundlæggende oplysninger	2
<b>Konfiguration</b>	<b>3</b>
1. Hent appen EZVIZ	3
2. Installation	3
3. Tænd for strømmen	6
4. Slut din dørspion til internettet	6
5. Føj dørspionen til appen EZVIZ	6
<b>Vedligeholdelse</b>	<b>7</b>
1. Oplad panelet	7
2. Gendan fabriksindstillinger	7
<b>Vis din enhed i appen EZVIZ</b>	<b>8</b>
1. Livevisning	8
2. Indstillinger	9
<b>EZVIZ Connect</b>	<b>9</b>
1. Brug Amazon Alexa	9
2. Brug Google Assistent	10
<b>Initiativer vedrørende brugen af videoprodukter</b>	<b>11</b>

## Bemærk

- Udsæt ikke kameraet for voldsomme driftsbetingelser som f.eks. høje temperaturer, fugt, saltvandssprøjt eller regn, som kan beskadige enheden.
- Tryk ikke på kameraets sensor eller objektiv, idet det kan beskadige enheden.
- Træk ikke for hårdt i ledningen, og undgå at skære i eller beskadige ledningen. Beskadigelse af ledningen på grund af forkert anvendelse dækkes ikke af garantien.
- Brug kun den medfølgende strømadapter til at oplade panelet, ellers kan systemet blive beskadiget.

## Oversigt

### 1. Indholdet i pakken



Panel (x 1)



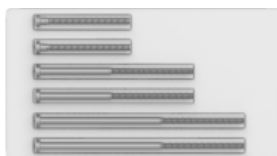
Monteringsplade (x 1)



Kamera (x 1)



Spænde (x 1)



Skruer (x 6)



Strømkabel (x 1)



Dæksel til fod (x 1)



Lovgivningsmæssige oplysninger (x 2)

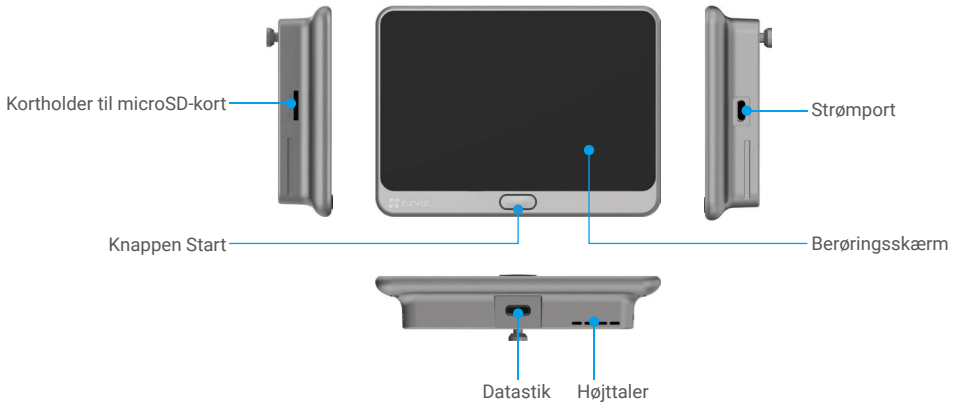


Startvejledning (x 1)

 Produktets og tilbehørets udseende afhænger af den købte model.

## 2. Grundlæggende oplysninger

### Panel



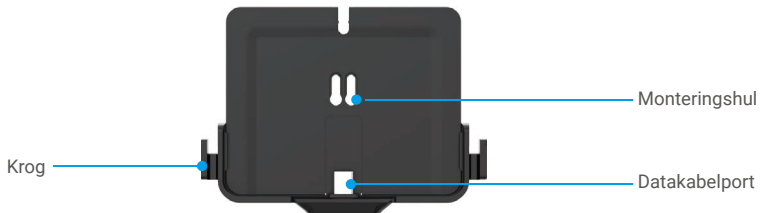
Navn	Beskrivelse
Knappen Start	<ul style="list-style-type: none"><li>• Tænd/sluk: Hold knappen inde i 3-5 sekunder for at tænde eller slukke enheden.</li><li>• Tænd/sluk skærm: Tryk én gang for at tænde eller slukke skærmen.</li></ul>
microSD-kort (sælges særskilt)	Formatér kortet med appen EZVIZ før brug. Anbefalet kompatibilitet: Klasse 10, maks. lagerkapacitet 512 GB.

### Kamera



**i** Undgå at tildække sensorerne.

### Monteringsplade



**i** Krogen bruges til ophængning af den bærbare oplader.

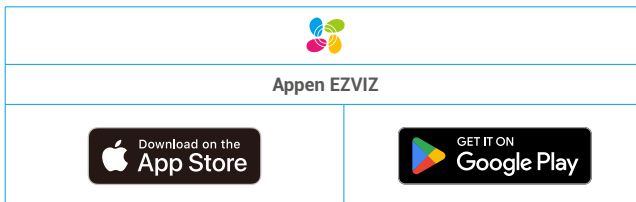
# Konfiguration

## Følg vejledningen for at sætte din dørspion op:

1. Hent appen EZVIZ, og log ind på din konto til appen EZVIZ.
2. Installér din dørspion, og tænd den.
3. Tænd din dørspion.
4. Slut din dørspion til internettet.
5. Føj din dørspion til din EZVIZ-konto.

## 1. Hent appen EZVIZ

1. Slut din mobiltelefon til et 2,4 GHz wi-fi-netværk (anbefales).
2. Hent og installér appen EZVIZ ved at søge efter "EZVIZ" i App Store eller Google Play™.
3. Start appen, og opret en EZVIZ-brugerkonto.



- i** Hvis du allerede bruger appen, skal du sikre dig at have den nyeste version. For at søge efter en opdatering skal du gå til App Store og søge efter EZVIZ.

## 2. Installation

### 2.1 Sæt Micro SD-kortet i (valgfrit)

1. Sæt et microSD-kort (sælges separat) i kortholderen som vist i tegningen herunder.



- i** Når microSD-kortet er sat i, skal du formatere kortet i appen EZVIZ, før du bruger det.




2. Tryk på Optagelsesliste på skærmen Enhedsindstillinger i appen EZVIZ for at kontrollere status for SD-kortet.
3. Hvis hukommelseskortets status vises som Ikke initialiseret, skal du trykke for at initialisere kortet.

- i** Status ændres herefter til **Normal**, og der kan gemmes videoer på kortet.

### 2.2 Installér dørspionen

- i** Hvis du allerede har en dørspion, skal du installere enheden på samme sted. Ellers skal du bore et hul med en diameter på ca. 14 mm (højest 45 mm) i en højde over jorden på 145 cm. Derved opnås det bedste synsfelt.

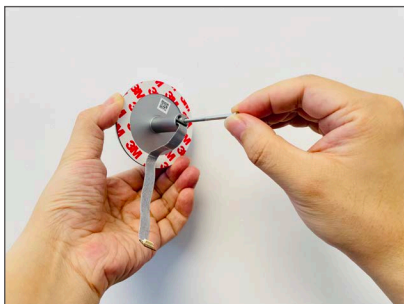
- 1 Mål dørens tykkelse, og vælg de passende skrue.

Tykkelse	Skrue
35-60 mm	
60-85 mm	
85-105 mm	

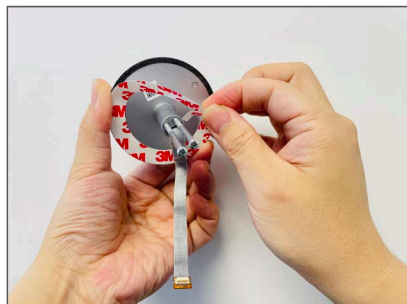


- 2 Skru skrueerne ind i kameraets bagside.

 Bare fiks det, ingen stramning nødvendig.



- 3 Riv slipfolien af.



- 4 Før skrue og ledning gennem døren. Det er lettere, hvis du ruller papiret omkring.



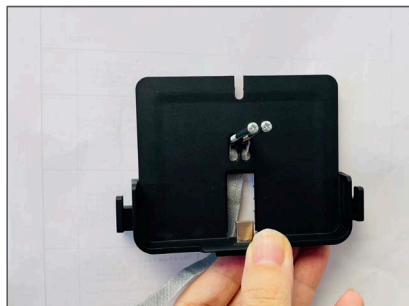
- 5 Regulér kameraets position, og skub det forsigtigt tættere på døren.



6 Løsn panelet fra basen.



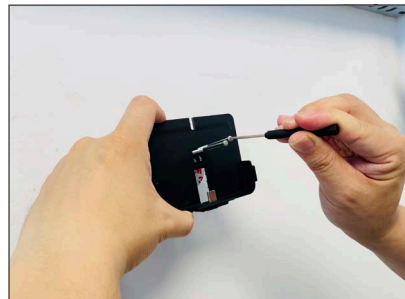
7 Før skruer gennem monteringshullerne.



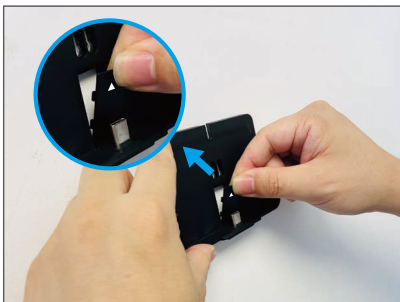
8 Sæt stikket i sporet nederst på basen.



9 Justér monteringsfodens position, og stram skruerne.



10 Sæt ledningerne i sporet og sæt spændet i (inkluderet i pakken).



11 Skub panelet ind i monteringsbasen og sæt basedækslet på (inkluderet i pakken).

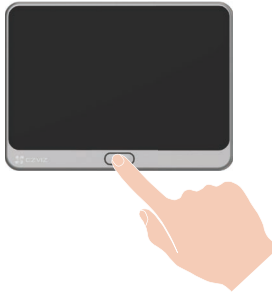


12 Installation gennemført. Fjern klistermærket.



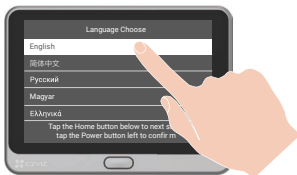
### 3. Tænd for strømmen

Hold afbryderen nede i 3-5 sekunder for at tænde panelet.



### 4. Slut din dørspion til internettet.

1 Tryk på berøringsskærmen for at vælge sprog.



2 Følg guiden for at vælge dit wi-fi-netværk, og indtast adgangskoden.

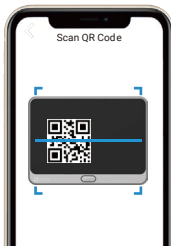


### 5. Føj dørspionen til appen EZVIZ

1. Tryk én gang på knappen start for at tænde skærmen.
2. Log ind på din konto til appen EZVIZ på din smartphone, og tryk på "+" i øverste højre hjørne af startskærmen for at gå til siden Scan QR-kode.



3. Scan QR-koden på panelets skærm.



**i** Hvis du ikke har kunnet hente QR-koden eller vil omkonfigurere wi-fi, skal du trykke på Indstillinger -> Firmware på berøringsskærmen for at se QR-koden.

## Vedligeholdelse

### 1. Oplad panelet

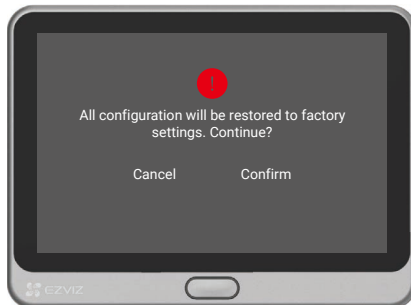
Slut panelet til stikkontakten via strømforsyningen (5 V 2 A, sælges separat).

- i** • Undlad at oplade gennem grænsefladen i bunden.
- Du kan også oplade panelet med den bærbare oplader, som hænges på krogen.
- Undlad at oplade enheden ved temperaturer over 45 grader eller under 0 grader.



### 2. Gendan fabriksindstillinger

Tryk på **Indstillinger** -> **Firmware** -> **Standardværdi**, og bekræft gendannelse af enheden til fabriksindstillinger.

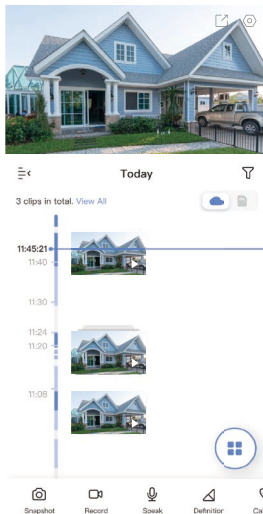


# Vis din enhed i appen EZVIZ

## 1. Livevisning

**i** Appens grænseflade kan afvige i udseende pga. opdatering af version, og grænsefladen i den app, du har installeret på din telefon, gælder.

Åbn EZVIZ-appen, og tryk på knappen **Livevisning**, hvorefter du kan se og lytte til livefeed, tage billeder, optage video og vælge videoopløsning efter behov.




**1** Strøg mod venstre og højre over skærmen for at få vist flere ikoner.

Ikoner	Beskrivelse
	Del. Del din enhed.
	Indstillinger. Vis eller skift enhedsindstillingerne.
	Snapshot. Tag et snapshot.
	Optag video. Starter/stopper optagelse manuelt.
	Tal. Start med at tale og lytte.
	Opløsning. Vælg videoopløsningen mellem Ultrahøj opløsning, Højopløsning eller Standardopløsning.
	Opkaldslog. Vis opkaldslogge.
	Livevisning på flere skærme. Tryk for at vælge layout for vinduet til livevisning.

**i** Se bestemte oplysninger på den faktiske side.

## 2. Indstillinger

På siden med indstillinger kan du angive parametrene for enheden.

Parameter	Beskrivelse
Navn	Vis, eller tryk for at tilpasse navnet på din enhed her.
Driftstilstand	Du kan vælge en driftstilstand for enheden.
Intelligent detektion	Du kan vælge mellem forskellige detektionstyper for din enhed.
Notifikation	Du kan styre enhedsbeskeder og notifikationer i appen EZVIZ.
Lydindstillinger	Du kan indstille relevante lydparametre for din enhed.
Billedindstillinger	Du kan indstille relevante billedparametre for din enhed.
Lysindstillinger	Hvis deaktiveret, er kontrollampen på enheden slukket.  Undtagelser: Enhedens kontrollampe lyser fortsat, mens enheden oplader, eller hvis der er opstået en undtagelse.
Batteri	Her kan du se den resterende batterikapacitet.
Optagelsesliste	Her kan du se kapaciteten for microSD-kortet, brugt plads og ledig plads, ligesom du kan aktivere eller deaktivere cloudlagertjenester.
Sikkerhedsindstillinger	Du kan kryptere dine videoer med en krypteringsadgangskode og tilpasse området til beskyttelse af privatliv.
Netværksindstillinger	Du kan se status for forbindelsen.
Enhedsoplysninger	Her kan du se oplysningerne om enheden.
Del enhed	Du kan dele enheden med et familiemedlem eller en gæst.
Slet enhed	Tryk for at slette enheden fra appen EZVIZ.

## EZVIZ Connect

### 1. Brug Amazon Alexa

Denne vejledning gør det muligt at styre dine EZVIZ-enheder med Amazon Alexa. Hvis du oplever problemer undervejs, se afsnittet **Fejlfinding**.

#### Inden du starter, skal du kontrollere, at:

1. EZVIZ-enhederne er sluttede til appen EZVIZ.
2. Gå ind i appen EZVIZ, og slå "Billedkryptering" fra på siden Enhedsindstillinger.
3. Du har en enhed med Alexa (fx Echo Spot, Echo-Show, All-new Echo-Show, Fire TV (alle generationer), Fire TV-stick (kun anden generation) eller et Fire TV Edition smart TV).
4. Appen Amazon Alexa allerede er installeret på din intelligente enhed, og at du allerede har oprettet en konto.


#### Sådan styres EZVIZ-enheder med Amazon Alexa:

1. Åbn appen Alexa, og vælg "Færdigheder og spil" i menuen.
2. På skærmen Færdigheder og spil skal du søge efter "EZVIZ", hvor du vil finde "EZVIZ"-færdigheder.
3. Vælg EZVIZ-enhedens færdighed, og tryk derefter på **AKTIVÉR FOR AT BRUGE**.
4. Indtast dit brugernavn og din adgangskode til EZVIZ, og tryk på **Log ind**.
5. Tryk på knappen **Autorisér** for at give Alexa adgang til din EZVIZ-konto, så Alexa kan styre dine EZVIZ-enheder.
6. Du får vist meddelelsen "EZVIZ er blevet tilknyttet". Tryk dernæst på **OPDAG ENHEDER** for at lade Alexa finde alle dine EZVIZ-enheder.
7. Gå tilbage til menuen i appen Alexa, og vælg "Enheder", hvor du nu kan se alle dine EZVIZ-enheder.

#### Stemmekommando

Find en ny intelligent enhed via menuen "Det intelligente hjem" i appen Alexa eller med Alexas stemmekontrolfunktion.

Når enheden er fundet, kan du styre den med din stemme. Giv Alexa enkle kommandoer.

-  Navnet på din enhed, fx: "vis xxxx kamera," kan ændres i appen EZVIZ. Hver gang, du ændrer navnet på enheden, skal du finde enheden igen og opdatere navnet.

## Fejlfinding

Hvad skal jeg gøre, hvis Alexa ikke kan finde min enhed?


Kontrollér, om der er problemer med internetforbindelsen.

Prøv at genstarte den intelligente enhed og finde enheden igen i Alexa.

Hvorfor vises enhedens status som "Offline" i Alexa?

Din enhed kan have mistet forbindelsen til netværket. Genstart smartenheden, og find den igen med Alexa.

Kontrollér, om din router er sluttet til internettet, og prøv igen.

 For nærmere oplysninger om lande, hvor Amazon Alexa er tilgængelig, se det officielle websted for Amazon Alexa.

## 2. Brug Google Assistent

Med Google Assistant kan du aktivere dine EZVIZ-enheder og se livevisning ved hjælp af Google Assistants stemmekommandoer.

### Der kræves følgende enheder og apps:

1. En driftsklar EZVIZ-app.
2. Gå ind i appen EZVIZ, slå "Billedkryptering" fra, og slå "Lyd" til på siden Enhedsindstillinger.
3. Et tv med tilsluttet Chromecast.
4. Appen Google Assistent på telefonen.

### Følg vejledningen herunder for at komme i gang:

1. Sæt din EZVIZ-enhed op, og kontrollér, at den fungerer korrekt med appen.
2. Hent appen Google Home fra App Store eller Google Play Store™, og log ind på din Google-konto.
3. På skærmen Mit hjem skal du trykke på "+" i øverste venstre hjørne og vælge "Konfigurer enhed" på menulisten for at åbne skærmen Konfiguration.
4. Tryk på "**Fungerer med Google**", og søg efter "EZVIZ", hvor du finder "EZVIZ" skills.
5. Indtast dit brugernavn og din adgangskode til EZVIZ, og tryk på **Log ind**.
6. Tryk på knappen **Autorisér** for at give Google adgang til din EZVIZ-konto, så Google kan styre dine EZVIZ-enheder.
7. Tryk på "**Vend tilbage til appen**".
8. Følg vejledningen herover for at færdiggøre autoriseringen. Når synkroniseringen er gennemført, vil EZVIZ service findes på listen over dine tjenester. For at se en liste over compatible enheder under din EZVIZ-konto skal du trykke på ikonet for tjenesten EZVIZ.
9. Prøv nu nogle kommandoer. Brug navnet på det kamera, som du oprettede, da du konfigurerede systemet.

Brugere kan administrere enheder som enkelt enhed eller i gruppe. Hvis du fjører enheder til et rum, tillader det brugere at styre en gruppe enheder samtidig med én kommando.

Find yderligere oplysninger i linket herunder:

<https://support.google.com/googlehome/answer/7029485?co=GENIE.Platform%3DAndroid&hl=en>

 Se [www.ezviz.com/eu](http://www.ezviz.com/eu) for yderligere oplysninger om apparatet.

## Initiativer vedrørende brugen af videoprodukter

Tak, fordi du valgte et EZVIZ-produkt.

Teknologien påvirker alle aspekter af vores liv. Som techvirksomhed er vi meget opmærksomme på rollen, som teknologien spiller med hensyn til at styrke virksomhedernes effektivitet og øge vores livskvalitet, men også på den potentielle skade som følge af ulovlig brug. Videoprodukter kan, som vi ved, optage levende, hele og skarpe billeder. Det er af stor værdi, at vi kan gemme kendsgerningerne i realtid, når vi skal kigge tilbage. Men brugen af produkterne kan også føre til krænkelse af andre personers retmæssige rettigheder og interesser, hvis videodataene distribueres, bruges eller behandles på en ulovlig måde. Med baggrund i filosofien om at teknologi er et gode, anmoder EZVIZ alle slutbrugere af videoteknologi og videoprodukter om at overholde alle gældende love og bestemmelser samt etiske normer og dermed være med til sammen at skabe et bedre samfund.

Læs følgende initiativer omhyggeligt:

1. Vi har alle en rimelig forventning om at beskytte vores privatliv, og installationen af videoprodukter bør ikke være i konflikt med vores rimelige forventninger. Der bør derfor opsættes en advarsel, der på en rimelig og effektiv måde oplyser om overvågningsrækkevidden af videoprodukter, der sættes op i offentlige områder. Ved opsætning af videoprodukter i private områder skal andre personers rettigheder og interesser tages i betragtning, herunder bl.a. ved at indhente de pågældende personers indforståelse med opsætningen og undgå opsætning af meget synlige videoprodukter.

2. Formålet med videoprodukterne er at optage aktivitet inden for en nærmere angivet periode og sted og under bestemte betingelser. Brugeren skal derfor først definere sine egne rettigheder i forbindelse med opsætningen for at undgå at krænke andre personers privatliv og andre retmæssige rettigheder.

3. Under brugen optager videoprodukterne billeder af omgivelserne, herunder en betydelig mængde biologiske data (f.eks. billeder af ansigter), og dataene kan bruges til flere formål eller behandles igen. Videoprodukter kan ikke skelne mellem godt og ondt vedrørende brugen af billederne fra videoprodukterne. Resultatet af brugen af dataene afhænger af den dataansvarliges anvendelse af og formål med brugen af billederne. Den dataansvarlige skal derfor ikke bare overholde alle gældende love og bestemmelser men også respektere internationale normer, samfundsmoralske principper, god moral og andre ikke-bindende krav samt respektere privatlivets fred, herunder billeder, samt andre rettigheder og interesser.

4. Andre personers rettigheder, værdier og krav bør altid tages i betragtning ved behandlingen af videodata fra den løbende brug af videoprodukter. Produkt- og datasikkerhed er i den forbindelse af afgørende vigtighed. Alle slutbrugere og dataansvarlige bør derfor træffe rimelige og nødvendige foranstaltninger for at sikre dataene og undgå datalækage, forkert videregivelse og brug, herunder bl.a. etablering af adgangskontrol, valg af egnet netværksmiljø (internet eller intranet) samt etablering og løbende optimering af netværkssikkerheden, hvor videoprodukter er tilsluttede.

5. Videoprodukter har bidraget i væsentlig grad til forbedringen af samfundssikkerheden rundt om i verden, og det er vores overbevisning, at produkterne også vil spille en aktiv rolle i flere aspekter af vores sociale liv. Misbrug af videoprodukter i modstrid med menneskerettighederne eller brug af videoprodukter til kriminelle aktiviteter er i modstrid med det oprindelige formål med teknologisk innovation og produktudvikling. Alle brugere bør derfor oprette en evaluerings- og registreringsmekanisme for deres anvendelse af videoprodukter for at sikre, at produkterne bruges på en korrekt og rimelig måde og i god tro.